

MANUEL D'UTILISATION

POWERDRIVER™ R
RICOH
SG 3110DN

SUBLIJET-R COLOR MANAGEMENT DRIVER FOR THE RICOH SG 3110DN - 4 COLOR

Le Driver Sawgrass PowerDriver est un programme d'utilisation simple et ergonomique permettant d'accéder aux paramètres d'ajustement des couleurs et d'optimisation de l'impression. Le programme dispose également de nombreuses fonctionnalités permettant de simplifier pour l'opérateur, l'utilisation e la machine.

1/ Pour accéder aux paramètres de configuration des drivers, depuis le panneau Windows, cliquez sur démarrer, puis périphériques et imprimante.

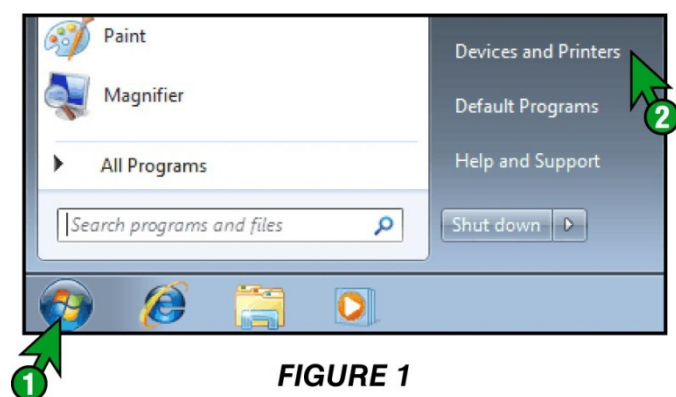


FIGURE 1

2/ Dans le repertoire des imprimantes, faites un clic Droit sur l'icône PowerDriver-R SG3110DN et sélectionnez « printing preferences »

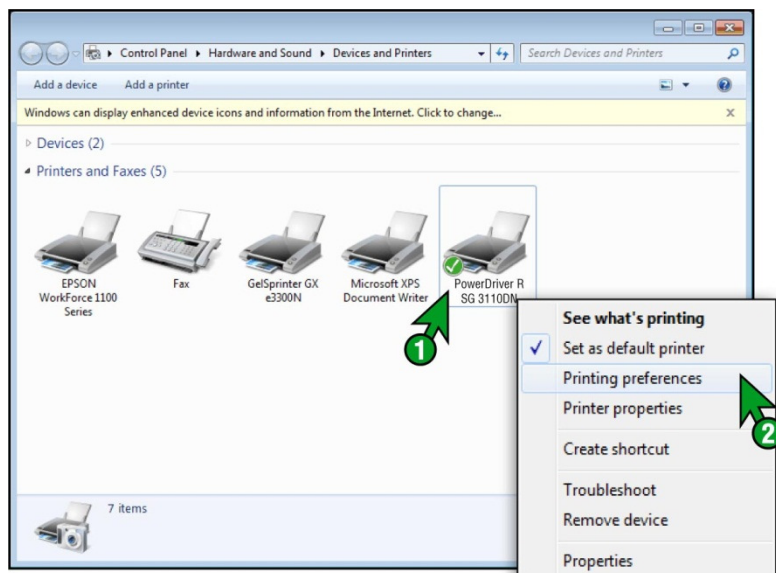
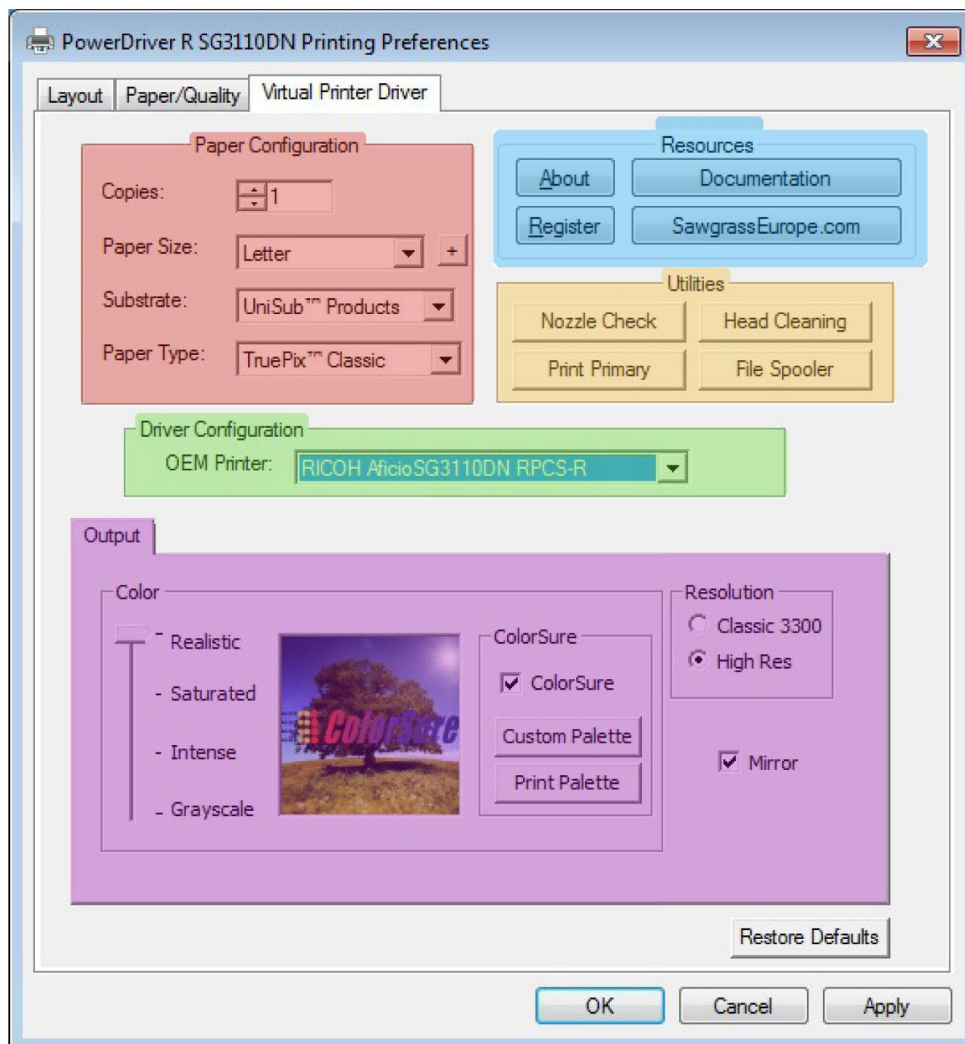


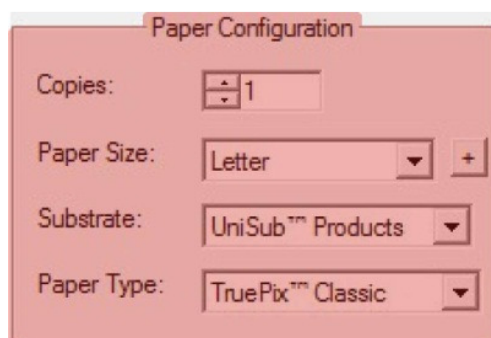
FIGURE 2

3/ Le driver s'ouvre et vous pouvez accéder aux différentes fonctionnalités
Vous pouvez voir 5 zones différentes



Paper Configuration	Choix du format de papier, du nombre de copies et du support
Driver Configuration	Choisissez le Driver Ricoh de l'imprimante installée
Output	Réglage des couleurs, création de palettes, inversion d'image
Resources	Accéder aux documentations, support en ligne, Aide
Utilities	Utilitaires de maintenance de l'imprimante

SECTION 1



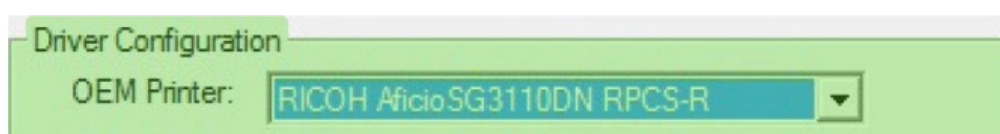
Copies Réglage du nombre d'exemplaire à imprimer pour l'image

Paper Size Ajustement du format du papier, vous devez indiquer le format du papier utilisé dans le bac de l'imprimante, A4 ou A3

Substrate Indiquez le type de support sur lequel la sublimation sera effectuée. Le driver va en effet optimiser les caractéristiques de l'encrage au support utilisé. Il est important d'indiquer dans la liste le support le plus proche de celui sur lequel vous allez effectuer la sublimation

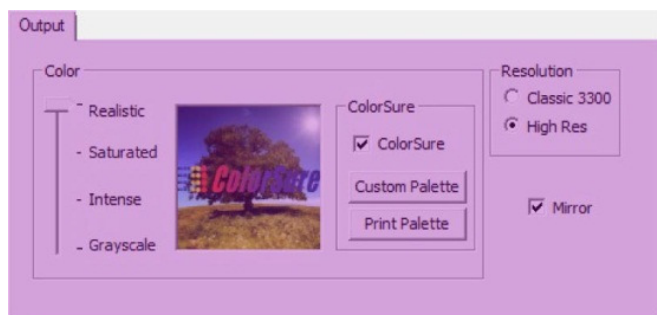
Paper Type Indiquez ici la référence du papier que vous utilisez. Le Driver va automatiquement ajuster les caractéristiques de l'impression par rapport au papier utilisé dans la machine

SECTION 2



OEM Vous devez indiqué ici sur quel imprimante vous allez imprimer, par exemple si vous utilisez sur l'ordinateur deux imprimantes Ricoh, une équipée en encre Sublijet et l'autre en encre Chromablast, vous devez choisir la bonne imprimante

SECTION 3



Realistic Ce réglage est pour l'impression de photos en couleur, spécialement pour les photos qui contiennent des paysages ou des portraits.

Saturated Pour l'impression de logo, de graphiques commerciaux. Spécialement adapté aux travaux qui nécessitent des couleurs vibrantes.

Intense Ce réglage est équivalent au réglage saturated et doit être utilisé quand le résultat des couleurs n'est pas assez vibrant ou pop avec le réglage Saturated.

Grayscale Pour l'impression d'image en noir et blanc, permet l'impression d'une image avec beaucoup de détails et de dégradés de gris

Mirror Cliquez sur cette case pour inverser automatiquement l'image. Si vous ne cochez pas cette case, vous devez inverser manuellement l'image dans votre logiciel graphique. En effet lors de la sublimation le sens de l'image s'inverse

ColorSure Cliquez sur cette case si vous souhaitez utiliser la palette de couleur « ColorSure ». Cette méthode permet de reproduire des tons directs exacts en utilisant une palette de couleur spécifique

Custom Palette Cliquez ici si vous souhaitez ajouter votre propre palette de couleur. CouleurSure doit également être coché pour utiliser cette palette

SECTION 4

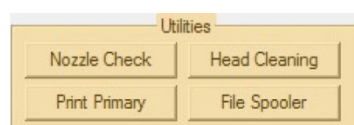


Help Cliquez ici pour accéder au menu d'aide du driver. Ce menu contient également des liens pour accéder aux derniers drivers et information de l'éditeur

Documentation Cliquez ici pour télécharger la documentation

Register Cliquez ici pour enregistrer le logiciel chez l'éditeur. Vous devez impérativement vous enregistrer pour pouvoir continuer à utiliser le programme

SECTION 5



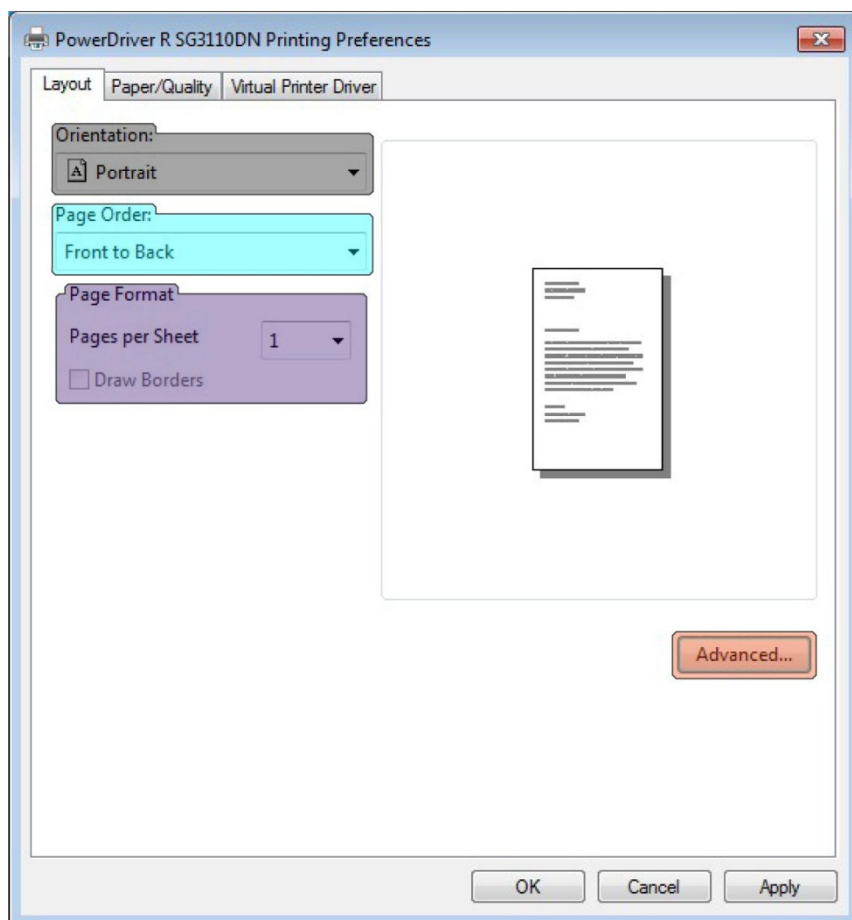
Nozzle check Cliquez ici pour imprimer un test de control des buses. Si une des zones est absente ou incomplète, vous devez lancer un nettoyage des têtes.

Head Cleaning Cliquez ici pour commencer le processus de nettoyage de la tête. Effectuez cette opération quand l'impression est de mauvaise qualité ou que des bandes blanches apparaissent. Répétez l'opération jusqu'à ce que le nettoyage soit complet.

Print Primary Cliquez ici pour imprimer un nuancier primaire. Ce nuancier contient des blocs qui représentent chaque couleur de la tête d'impression. Ce test est utile pour vérifier que toutes les couleurs s'impriment correctement

File Spooler Cliquez ici pour accéder au spooler. A réserver aux utilisateurs avertis. Ce menu vous permet d'accéder aux fichiers précédemment imprimés

En haut de la page du driver rubrique « Layout » se trouve le menu de paramétrage des pages, celui-ci est divisé en 4 sections :



Orientation

Page Order

Page Format

Advanced...

Sens d'impression de l'image

Indique l'ordre d'impression des pages

Ajuste le nombre de page par feuille

Accéder aux réglages avancés

SECTION 6



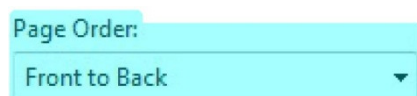
Portrait

Avec ce choix la hauteur est plus large que la longueur, à utiliser pour une impression verticale.

Landscape

Avec ce choix la largeur est plus grande que la hauteur, à utiliser pour une impression horizontale

SECTION 7



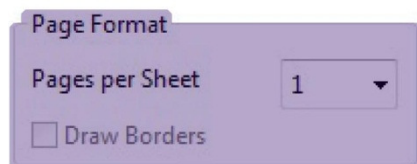
Front to Back

Avec cette option, la première impression est la première image et la dernière la dernière. Par exemple, si vous imprimez 4 image à la fois l'ordre sera 1,2,3,4

Back to Front

En utilisant cette option l'ordre est inversé, par exemple 4,3,2,1

SECTION 8



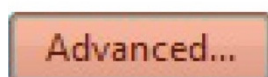
Pages per Sheet

Vous permet d'imprimer plusieurs page sur la même feuille, la valeur par défaut est 1 et correspond à une image imprimée par feuille

Draw Borders

Imprime une bordure de délimitation autours de chaque page imprimée sur une feuille

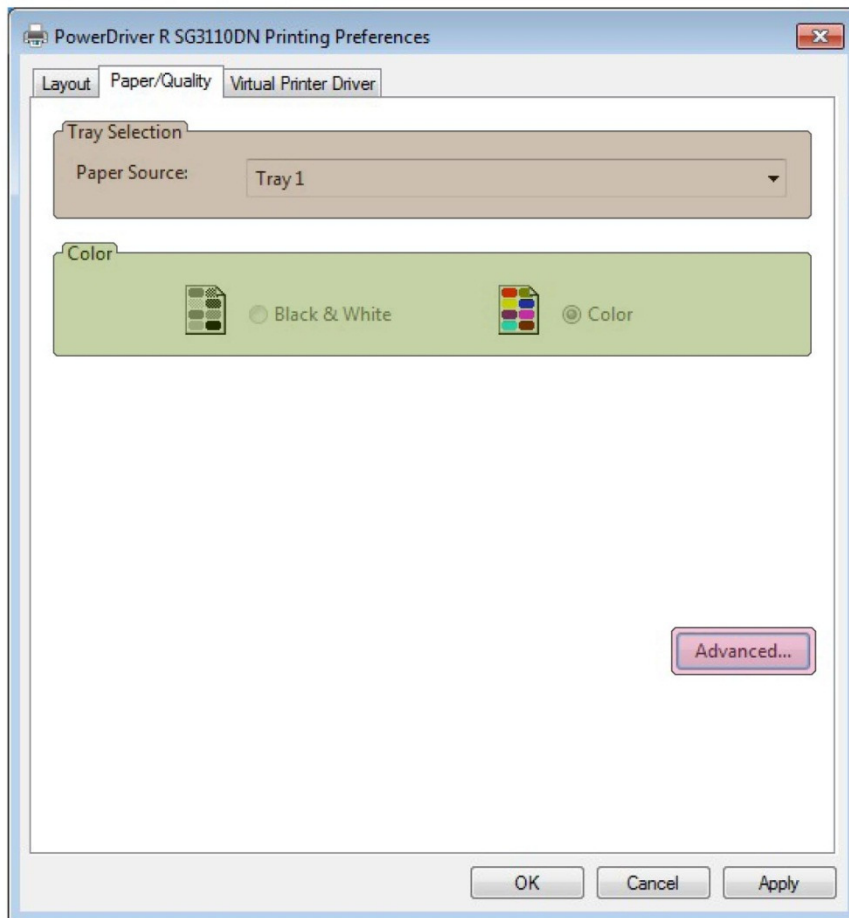
SECTION 9



Document Settings

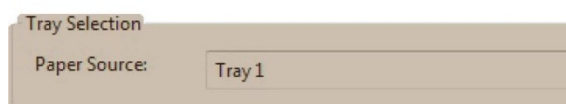
Cette fonction est réservée aux développeurs, l'utilisateur ne doit pas accéder à ces fonctions

En haut de la page du driver rubrique « Layout » se trouve le menu de paramétrage du papier et de la qualité,



- Tray Selection** Vous permet de choisir la source d'alimentation du papier
- Color** Cette valeur est verrouillée par le PowerDriver
- Advanced...** Accédez aux réglages actuels du document

SECTION 10



Automatically Select

Utilisez cette fonction pour laisser le Driver choisir automatiquement le bac de papier

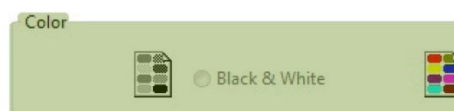
Tray 1

Choisir le bac de papier N°1 (recommandé)

Bypass Tray

Utilisez cette fonction si vous êtes équipé d'un bac de papier supplémentaire et que vous souhaitez l'utiliser

SECTION 11



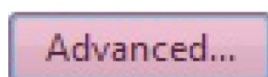
Black & White

Cette fonction a été développée pour des programmeurs et n'est pas à utiliser par les opérateurs.

Color

Cette fonction a été développée pour des programmeurs et n'est pas à utiliser par les opérateurs.

SECTION 12



Document Settings

Cliquez sur cette fonction pour voir les réglages avancés.

Ces valeurs ne doivent pas être modifiées par l'opérateur